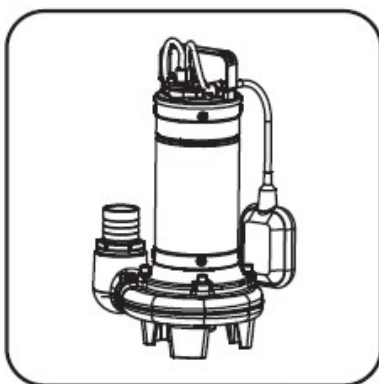




# Merülő szennyvíz szivattyú

Használati utasítás



LSW(m)



[www.leopump.com](http://www.leopump.com)

**LEO GROUP CO.,LTD.**



# Tartalomjegyzék

1. Alkalmazás
2. Működési feltételek
3. Azonosító kódok
4. Műszaki adatok
5. Termékszerkezet és beépítési méretek
6. Biztonsági óvintézkedések
7. Karbantartás
8. Hibaelhárítás

Mindig válassza le a készüléket a hálózatról összeszerelés, szétszerelés vagy tisztítás előtt.

A készülékeket csökkent fizikai, érzékszervi vagy szellemi képességekkel, illetve tapasztalat és ismeretek hiányával rendelkező személyek is használhatják, ha felügyeletet vagy utasítást kaptak a készülék biztonságos használatára vonatkozóan, és ha megértették az ezzel járó veszélyeket.

Gyermekek nem játszhatnak a készülékkel.

A fagyás elleni védelemre utaló jelzés nélküli szivattyúkat fagyos időjárási körülmények között nem szabad a szabadban hagyni.

Figyelem!

Ha a készülék vagy a tápkábel megsérült, azt a gyártónak, annak szervizének vagy szakképzett személynek kell megjavítania.



Ne dobja ki az elektromos készülékeket válogatatlan kommunális hulladékként, használja a szelektív gyűjtőhelyeket.

## 1. Alkalmazás

Az LSW sorozatú merülő szennyvízszivattyúk alkalmasak épületekhez, kórházak, lakónegyedek, kommunális mérnöki tevékenység, közúti közlekedés és építés, gyári szennyvíz, szennyvízkezelés és egyéb területeken. Használati víz, esővíz és szilárd részecskéket tartalmazó szennyvíz elvezetésére szolgál.

## 2. Működési feltételek

Feszültség és frekvencia: kérjük, olvassa el a címtáblát

Folyadékhőmérséklet: 40°C

Folyadék pH-érték: 4-10

Maximális folyadéksűrűség: 1200kg/m<sup>3</sup>

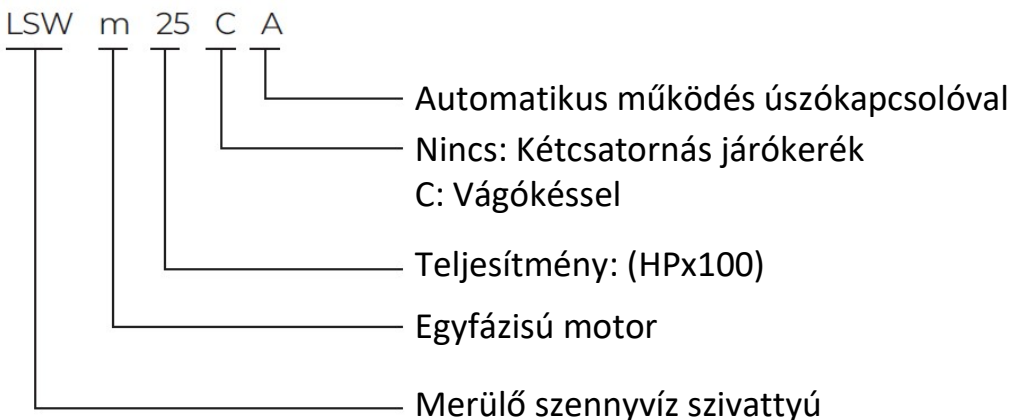
A szilárd szennyeződések térfogataránya a közegben nem haladhatja meg a 2%-ot.

Védelmi osztály: IPX8

Nem használható erősen korrozív folyadékot és erős koptató részecskéket tartalmazó közegekhez.

A részecskeméret nem lehet nagyobb, mint a legnagyobb átmérőjű átmenő részecske.

## 3. Azonosító kódok

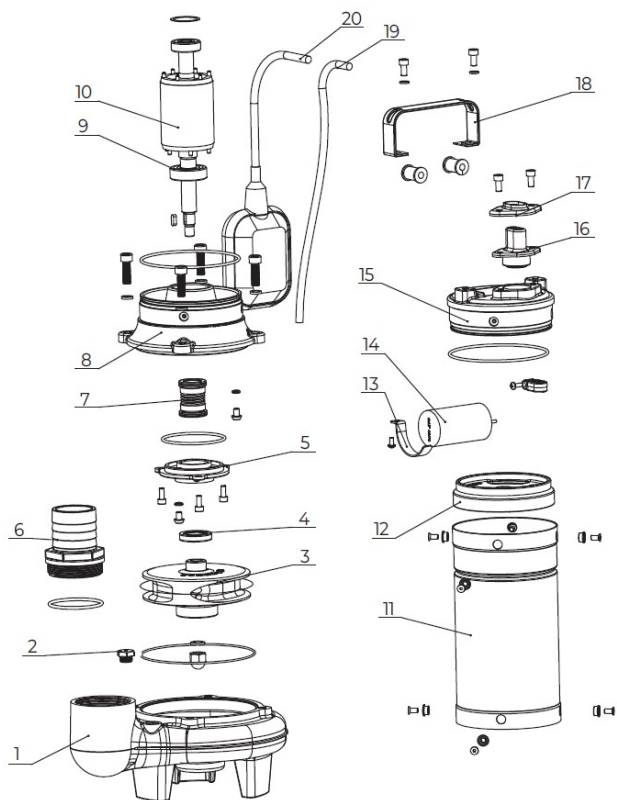


## 4. Műszaki adatok

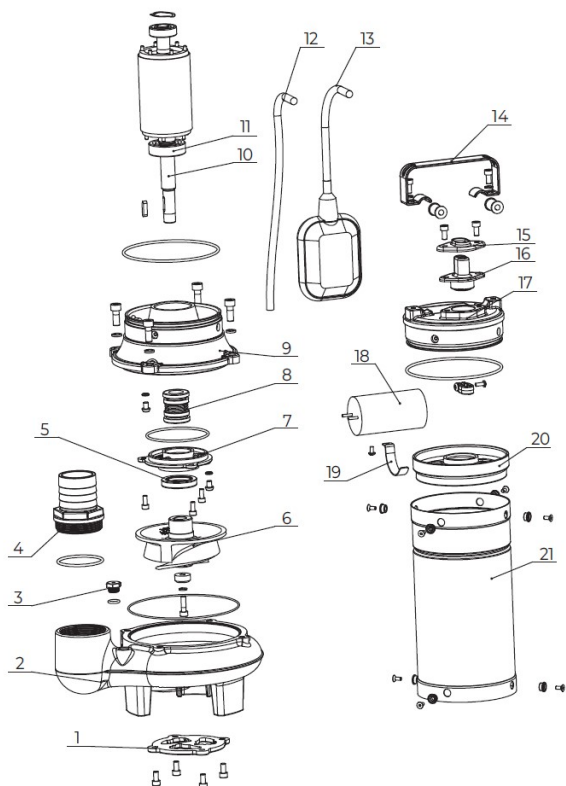
Modell	Teljesítmény (kW)	Max. áramlás (m <sup>3</sup> /h)	Max. emelőmagasság (m)	Szemcseméret	Csatlakozás
LSWm 25(A)	0.18	11	8	15	6/4"
LSWm 30(A)	0.25	12	9	15	6/4"
LSWm 50(A)	0.37	13	11	20	6/4"
LSWm 75(A)	0.55	16	13.5	25	2"
LSWm 100(A)	0.75	19	17	25	2"
LSWm 150(A)	1.1	26	13.5	30	2"
LSWm 200(A)	1.5	32	19	30	2"
LSWm 100C(A)	0.75	15	13	/	2"
LSWm 150C(A)	1.1	25	14	/	2"
LSWm 200C(A)	1.5	30	17	/	2"

## 5. Termékszerkezet és beépítési méretek

### LSW-A

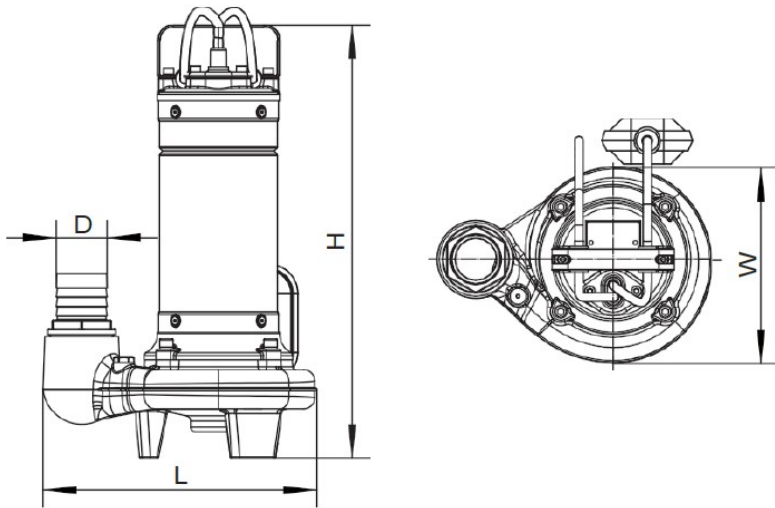


Sorszám	Rész
1	Szivattyútest
2	Légtelenítő csavar
3	Járókerék
4	Olajtömítés
5	Olajkamra fedél
6	Csatlakozó
7	Mechanikus tömítés
8	Olajkamra
9	Csapágyazás
10	Forgórész
11	Állórész
12	Felső fedél
13	Kondenzátor bilincs
14	Kondenzátor
15	Felső borító
16	Kábel burkolat
17	Kábelfedél
18	Fogantyú
19	Kábeltávvezeték
20	Úszókapcsoló



Sorszám	Rész
1	Vágópenge
2	Szivattyútest
3	Légtelenítő csavar
4	Csatlakozó
5	Olajtömítés
6	Járókerék
7	Olajkamra fedél
8	Mechanikus tömítés
9	Olajkamra
10	Forgórész
11	Csapágyazás
12	Kábeltávvezeték
13	Úszókapcsoló
14	Fogantyú
15	Kábelfedél
16	Kábel burkolat
17	Felső borító
18	Kondenzátor
19	Kondenzátor bilincs
20	Felső fedél
21	Állórész





Modell	D	L	W	H
LSWm 25(A)	6/4"/40mm	221	158	362
LSWm 30(A)	6/4"/40mm	221	158	362
LSWm 50(A)	6/4"/40mm	221	158	372
LSWm 75(A)	2"/50mm	260	185	410
LSWm 100(A)	2"/50mm	260	185	410
LSWm 150(A)	2"/50mm	269	186	426
LSWm 200(A)	2"/50mm	269	186	426
LSWm 100C(A)	2"/50mm	245	165	416
LSWm 150C(A)	2"/50mm	269	186	426
LSWm 200C(A)	2"/50mm	269	186	426

**LEO GROUP CO.,LTD.**

## 6. Biztonsági óvintézkedések



Forduljon olyan szakemberhez, aki rendelkezik a termék telepítéséhez és karbantartásához szükséges szakmai képesítéssel.

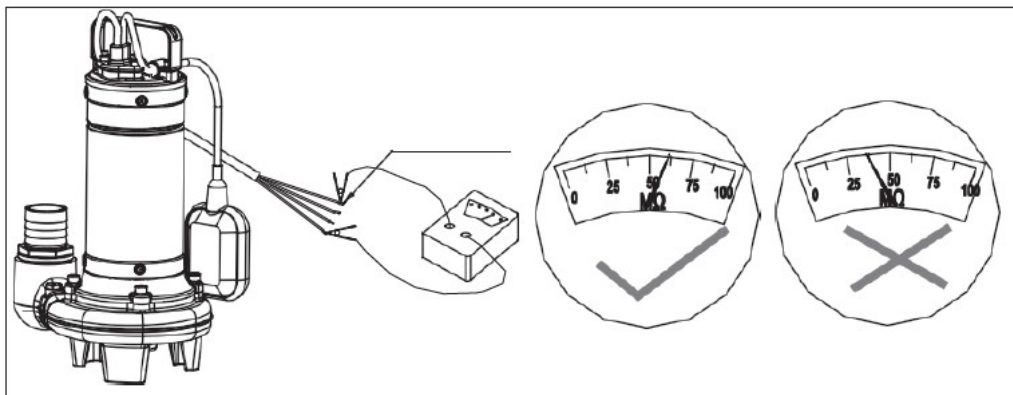


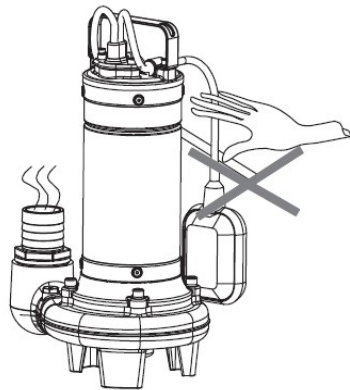
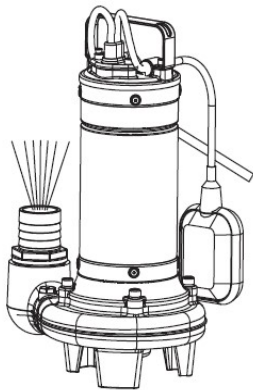
A szivattyút az elektromos szivárgás megakadályozása érdekében földelni kell, és szivárgásvédelmi kapcsolóval kell ellátni.

Ha a szivattyút kültéren használja, akkor használjon kültéri használatra szolgáló gumikábeles hosszabbítót.

1). A telepítés és használat előtt átfogóan ellenőrizze, hogy az elektromos szivattyú nem sérült-e meg a szállítás és a tárolás során, például hogy a kábelek sértetlenek-e. Ha bármilyen sérülés van, kérjük, hogy használat előtt kérje szakembertől a javítását vagy cseréjét.

2). A szivattyú működése előtt ellenőrizze, hogy a szigetelési ellenállás nagyobb legyen, mint  $50\text{M}\Omega$ .

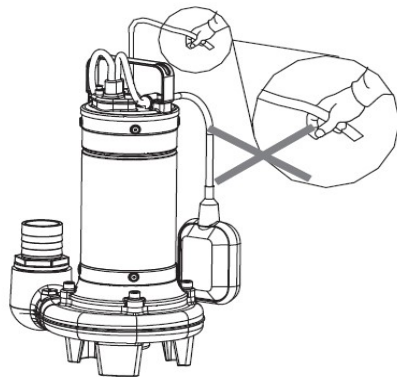
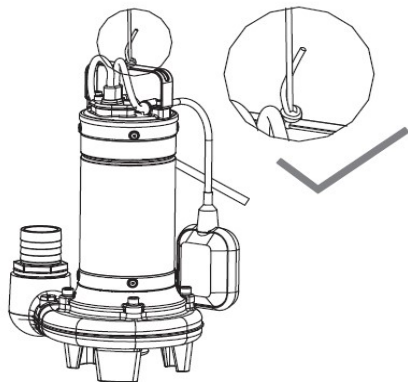




- a. A bekapcsolás után a nyomás nagyon erős a vízkivezetésnél.
- b. A motor iránya megfordul. A bekapcsolás után a nyomás a vízkivezetésnél nagyon kicsi, vagy egyáltalán nincs.
- c. Ne nyúljon a szivattyúhoz a bekapcsolás után!

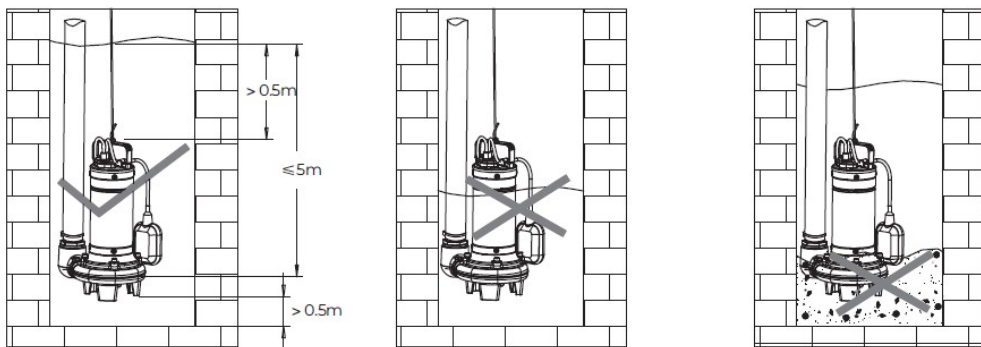
3). Amikor a tömlőt a vízkivezetőhöz csatlakoztatja, azt vasdróttal vagy bilinccsel rögzítheti

4). Ha a szivattyú használatban van, szigorúan tilos a kábelt húzni.



- a. A fogantyút az elektromos szivattyú elindítása előtt kötéllal kell összekötni.
- b. Az elektromos szivattyú szállítása során ne emelje fel a kábelt és az úszókapcsolót hevederként.

5). Ha az elektromos szivattyú vízbe merül, a merülési mélység nem lehet 0,5 m-nél kisebb, legfeljebb 5 m, és nem merülhet el az iszapban. A munkafolyamat során a vízszintet gyakran ellenőrizni kell, és az elektromos szivattyú nem dolgozhat a vízfelszín felett.



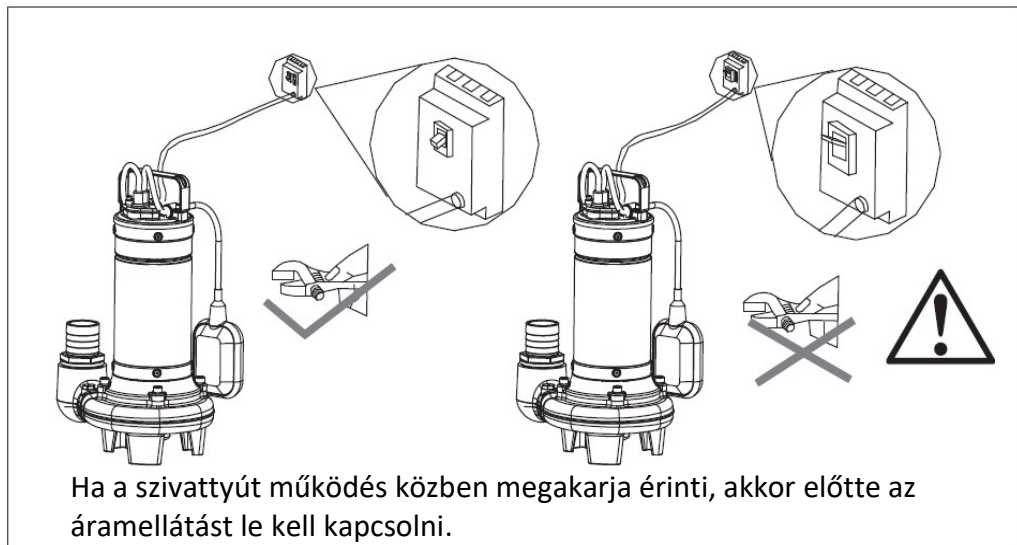
6). Amikor az elektromos szivattyú működik, a balesetek megelőzése érdekében biztonsági figyelmeztető táblákat kell elhelyezni a használat helyén.

7). Amikor az elektromos szivattyú normál üzemmódban van, a beépített védelem nem lép működésbe. Ha a védőberendezés gyakran kikapcsol, az áramellátást meg kell szakítani, az okot ellenőrizni kell, és a hibát használat előtt meg kell szüntetni.

8). A motor száraz szerkezet, és a motor üregét nem szabad olajjal vagy vízzel feltölteni.

9). Az elektromos szivattyú olajkamrája olajjal van feltöltve, hogy a mechanikus tömítés hatékonyan kenhető és hűthető legyen. A termék sérülése vagy meghibásodása esetén szivárgás léphet fel. Ültetési, tenyésztési vagy ivóvíz-, élelmiszer-szállítási és feldolgozási környezetben a kiszivárgott olaj kárt okozhat a növényekben, a kultúrában vagy az ivóvíz, az élelmiszer stb. károsodását okozhatja, szennyezést okozhat. A termék kiválasztása előtt mérlegelni kell a felhasználási környezetet és a következményeket. Annak megerősítése érdekében, hogy ez a termék alkalmas-e a használatra, kérjük, kérje meg az illetékes szakembereket, hogy szükség esetén erősítsék meg. Olajszivárgás esetén azonnal hagyja abba a használatát, és megfelelően ártalmatlanítsa.

10). Amikor a szivattyú működik és a szivattyú helyzetét be kell állítani, vagy a szivattyúval való érintkezésre kerül sor, a balesetek elkerülése érdekében először le kell kapcsolni az áramot.











11). A szivattyú kikapcsolása után a biztonság érdekében a szivattyú kiemelhető a vízből, amikor a motor lehűl a normál hőmérsékletre.

## 7. Karbantartás

1). Rendszeresen ellenőrizze a szigetelési ellenállást az elektromos szivattyú tekercselése és a burkolat között. Ha közel van az üzemi hőmérséklethez, a szigetelési ellenállásnak nagyobbak kell lennie, mint  $50M\Omega$  (megaohm), ellenkező esetben használat előtt megfelelő intézkedéseket kell tenni a követelmények teljesítése érdekében.

2). Az elektromos szivattyú karbantartását a következő lépések szerint kell elvégezni:

 <p>1). Szerelje szét a szivattyútestet.</p>	 <p>2). Csavarja ki a járókerék csavarját, és ellenőrizze, hogy a járókerék gyűrűje nem kopott-e.</p>	 <p>1). Vegye ki a járókereket.</p>	 <p>4). Távolítsa el az olajkamra fedelét, öntse ki az olajat, és ellenőrizze, hogy van-e vízfolt az olajban.</p>
 <p>5). Távolítsa el és cserélje ki új mechanikus tömítésre;</p>	 <p>6). Szerelje fel az olajkamra fedelét, és rögzítse csavarokkal.</p>	 <p>7). Végezze el a légnomáspróbát az olajkamrán <math>0,3MPa</math> légnomással, amely 3 percig tartott, és a mutatónak mindig <math>0,3MPa</math> értékre kell mutatnia.</p>	 <p>8). Adjon olajat az olajkamrába, majd csavarja vissza a csavart (vigyázzon, hogy az O-gyűrű ne szivároгjon).</p>

2). Ha a szivattyút hosszabb ideig nem használják, meg kell tisztítani, és száraz, szellőztetett helyre kell helyezni.

## 8. Hibaelhárítás



A vízszivattyú javítás előtt kapcsolja ki az áramot.

Probléma	Valószínű ok	Megoldás
Az indítás nehéz	<ol style="list-style-type: none"><li>1. Alacsony feszültség</li><li>2. A járókerék eltömődött</li><li>3. A kábel feszültségesése magas</li><li>4. Az állórész tekerccselése megsérült</li></ol>	<ol style="list-style-type: none"><li>1. Állítsa be a feszültséget a névleges értékre <math>\pm 6\%</math>;</li><li>2. Tisztítsa meg a járókereket</li><li>3. Válassza ki a megfelelő kábelt</li><li>4. Küldje vissza a szivattyút a szervizközpontba vagy a gyárba.</li></ol>
Az áramlás alacsony	<ol style="list-style-type: none"><li>1. A szivattyú túl magasan van</li><li>2. A szivattyú bemeneti nyílása eltömődött</li><li>3. A járókerék megsérült</li><li>4. A merülési mélység nem elegendő</li></ol>	<ol style="list-style-type: none"><li>1. Lásd az ajánlott bemerítési tartományt (6/5 pont)</li><li>2. Tisztítsa meg a szivattyú bemeneti nyílását</li><li>3. Cserélje ki a járókereket</li><li>4. Állítsa be a merülési mélységet (több mint 0,5 m)</li></ol>
A szivattyú hirtelen leáll	<ol style="list-style-type: none"><li>1. A védőkészülék aktiválódik vagy a biztosíték kiégett</li><li>2. A járókerék eltömődött</li><li>3. Az állórész tekerccselése megsérült</li></ol>	<ol style="list-style-type: none"><li>1. Ellenőrizze a feszültséget;</li><li>2. Tisztítsa meg a járókereket</li><li>3. Küldje vissza a szivattyút a szervizközpontba</li></ol>

## **KAPCSOLAT A GYÁRTÓVAL ÉS A FORGALMAZÓVAL**

### **A szivattyú gyártója:**

#### **LEO GROUP CO.,LTD.**

No. 1,3rd Street, East Industry Center  
317500, Wenling City, Zhejiang P.R. China  
Tel: 0086-576-89986360  
Fax: 0086-576-86516511  
E-mail: [export@leogroup.cn](mailto:export@leogroup.cn)  
[www.leogroup.cn](http://www.leogroup.cn)

### **A szivattyú magyarországi forgalmazója:**

#### **PIERO HYDRO JET BT.**

Kassai út 84.  
5000 Szolnok, Magyarország  
Tel: 0036-20-434-2477  
E-mail: [pierohidro@yahoo.com](mailto:pierohidro@yahoo.com)